

RESTAURÁLÁSI DOKUMENTÁCIÓ

| MŰTÁRGY



Művész	Keserü Ilona
Cím	Szuszék tanulmány 1.
Datálás / periódus	1969
Anyag, technika	olajfestés vászon hordozón
Méretek	80 x 120 cm
Tulajdonos	Kiscelli Múzeum
Egység / darab	1
Leltári szám	KM.83.129.
Restaurálás ideje	2024. május-június
Restaurátorok	SZOKÁN ERIKA SOMODI NÓRA

ELŐZMÉNYEK:

A festményen korábbi (2016(?)-os) kezelésre utaló nyomok látszottak. A vászon feszítetlensége és a sarkokban kialakult hullámosodás már akkor is okozott károsodási folyamatokat, amelyet a vászon lebontása és a vakráma szétbontása nélkül egy több darabból beépített habléccsel próbáltak orvosolni. A lemez megtámasztotta a vásznat és megakadályozta a vászon további mozgását, azonban a vastagsága miatt a vakráma profiljánál magasabbra emelte a vásznat, így a kidudorodó peremek a függőleges képszéleken törésvonalat, majd annak mentén kipergéseket okoztak. A képtéren keletkezett hiányokat részben tömítették, részben tömítetlenül retusálták ki. A festmény eredetileg lakkozatlan volt, azonban a kezelés során alkalmaztak zárólakkot, amellyel vélhetően az eredeti felület fényének egyenetlenségeit, foltos bemattulását, valamint a retusált kiegészítések fényét próbálták egységesíteni.

A festmény legutóbbi – dokumentált¹ – kezelése, kiállításra (Keserü Ilona: MIND, 2023) való felkészítése a Q Contemporary kurátora, Zsikla Mónika kérésére történt, a műtárgy tulajdonosának jóváhagyásával 2023 márciusban. Az állagmegőrző munka elsősorban az alapozott-, festett rétegekben keletkezett hiányok, károsodások lokális kezelésére törekedett. A pergő, felvált festékszigetek rögzítése után sor került a korábbi, szakszerűtlen tömítések, elváltozott retusok eltávolítására, illetve a hiányok tömítésére és retusálására. A festményre szegelt léckeret tisztítása, retusálása is megtörtént.

¹ Szokán Erika: Restaurálási dokumentáció: Keserü Ilona, Szuszék tanulmány I. (1969), 2023, PDF-állomány

ÁTVÉTELI ÁLLAPOT:

Szerkezeti észrevételek:

A hordozó vászon anyaga jó állapotú, azonban a vakráma alkalmatlan volt eredeti funkciójának ellátására. Felső léce mindkét végén elhasadt, így a léce megcsavarodott, továbbá átlós irányban is elhúzta a festményt. Utóbbi következménye volt a festmény bal felső és a jobb alsó sarkán kialakult hullámosodás. A ráma ékelhetőségét a rögzített keresztléc és a képszélekre szegelt léckeret is akadályozta. A keresztmervítő profilozott vakkeretlécből készült, ami a kép síkba fektetését és falra illesztését is akadályozta.

Az alapozó- és festett rétegekre vonatkozó megállapítások:

A 2016-os kezelés során habkarton lemezt rögzítettek a vakráma és a vászonhordozó közé támasztékul, a vászon mozgásából eredő felválások, kipergések, egyéb mechanikai sérülések megelőzése céljából. A festmény egésze felfeküdt a több darabból illesztett lemezre, viszont a vakráma profiljánál magasabbak voltak a támaszték élei, amelyek vonalában a festett réteg - mindkét függőleges képszélen – szakaszosan megnyílt. A hablezet darabok maszkoló szalag illesztései idővel meggyengültek, a támaszték síkja megtört, az egyes darabok sarkai pedig a vásznot hátulról megnyomták, ami szintén repedezéshez és festékréteg-elváláshoz vezetett.

A korábban retusált hiányok körül újabb, a korábbiakhoz hasonló sérülések, felválások keletkeztek, így egyértelművé vált, hogy a károsodást nem csupán mechanikai hatások okozzák, hanem a festékréteg elégtelen kötése is, amely a kép teljes egészén jellemző volt. Továbbá a makrofelvételek igazolták, hogy azokon a területeken, ahol nem voltak szabad szemmel látható repedések, valójában már azok a területek is aprózódtak, számos kisebb elválást mutattak.

MUNKAFOLYAMATOK

A pergő, felvált festékszigetek rögzítéséhez alkoholos előnedvesítés után KREMER K500 akril-diszperzió 1:5-ös arányú oldata került alkalmazásra. A ragasztást a teljes száradásig való súlyozás követte.

A fehér színű, fenyőlécekből készített védőkeretet a művész közvetlenül a kép húzószélein keresztül szegelte a vakrámába, amely a szeghelyek mentén kipergéseket, réteghiányokat okozott. A léckeret lebontása után váltak láthatóvá a festett szélek, amelyek formailag is kapcsolódnak a képoldali látványhoz. A festményt szintén szegeléssel rögzítették a vakráamához.

A hátoldal száraz tisztítása után következett a konzerválás folyamata. A teljes hátoldalt 1:3 arányban aromás szénhidrogén tartalmú lakkbenzinnel hígított, 50-55 °C-ra felmelegített BEVA 371 oldattal itattuk át.

A festmény átvasalása képoldallal lefelé, Melinex fólián keresztül történt. Az alapos átvasalás a konzerválóanyag mélyebbre juttatását, terülését szolgálta, továbbá a különböző mértékben felvált, aprózódott festékréteg visszarögzítését, a rétegapcsolatok tartósabb megerősítését célozta.

A vászon hordozó jó megtartású, azonban a húzószél elmozdították a vakráma hátsó vonala mentén, ezért a visszafeszítéshez elengedhetetlen volt a vászonszélek kiegészítése. Az új húzószél előlapozott, sűrű szövésű lenvászonból készült, amely BEVA-fóliával rögzül a vászon hátoldalára.

A konzerválás mellett a festmény teljes felületű, egyenletes megtámasztását egy 2 mm vastag dibond (alumínium kompozit) lemez biztosítja, amely az új, ékelhető vakráma profiljába süllyesztve, a hátoldal felől oldható csavarozással rögzül a vakkerethez. A támaszték és a festmény közötti elválasztást egy réteg, szintén a vakrámára feszített tyvek biztosítja.

Az eredeti vakkeret további használata már nem lett volna biztonságos a festmény számára, ezért a tulajdonossal egyeztetve új vakráma készült, majd szintén a megbízó kérésére a régi vakráma megsemmisítésre került. Az eredeti

megoldást követve, az új vakráma felső léccét szignálta a művész.² A festmény visszafeszítésekor a húzószélek tűzése a hátoldalra került, így a rögzítés nem okoz további kárt a képszélek kifestésében.

A kipergések tömítése akrilát kötőanyagú, krétapor töltőanyagú, fehér tömítőanyaggal történt, amelyre gouache és akrilfestékkel készült a retus.

A konzerválás után átszivárgott BEVA-oldat benzines visszatörlésekor egyértelművé vált, hogy a felületen egy vékony lakkbevonat is található. Keserü Ilona festéstechnikája jól ismert, ő maga nem lakkozta a festményeit. Vélhetően a legutóbbi beavatkozás során lakkozták le a képet, ami a festett rétegek – akár oldószerek okozta – mattulását, a színek bevakulását orvosolta. A lakkozás feltárása a megszokott látvány megváltozását okozta volna, így annak megtartása és kiegészítése mellett született döntés. A bevonat kiegészítése Talens 004 aeroszolos retuslakkal történt, egészen vékonyan felhordva, azokra a területekre koncentrálni, ahol szemmel látható volt a korábbi lakkozás folytonossági hiánya.

A retusált színfoltok végső beigazítása – a jelen restaurálás során tömített és aláfestett területekre korlátozva – kiszívott olajfestékkel történt, kötőanyagként a lakk anyagát használva.

A művész és a megbízó jóváhagyásával új fehér védőkeret került a festményre, amely a hátoldal felől csavarozással rögzül a vakráamába. A festmény körül hagyott hozzávetőleg egy centiméteres eltartás láttatni engedi a szélekre futó kifestést.

A műtárgy további kezelésére vonatkozó megjegyzések:

A vakráma ékelhetőségét csupán a csavarozással rögzített keret gátolja, amely szükség esetén könnyen leoldható. Ezt követően a dibond lemezt rögzítő csavarok kioldásával a ráma minden pontján igazítható. A kiékelés után a dibond csavarozása mindenképp újra szorítandó, hogy ne tudjon kiemelkedni a ráma profiljából, mert azzal nyomást gyakorolna a vászonra, feszültséget okozva az azon fekvő rétegekre.

A felület érzékenysége miatt fokozottan ügyelni kell, hogy mechanikai behatások (karcolás, ütődés stb.) ne érhessek a tárgyat. Ehhez a szállítás és a tárolás során is külön előoldali védelmet szükséges biztosítani, ami lehet akár a tárgy (jelen esetben a keretezés!) külméretével azonos, erős megtartású karton is.

A műtárgy mozgatása továbbra is kizárólag kesztyűben javallott.

Budapest, 2024 / 06 / 15

SOMODI NÓRA

festményrestaurátor

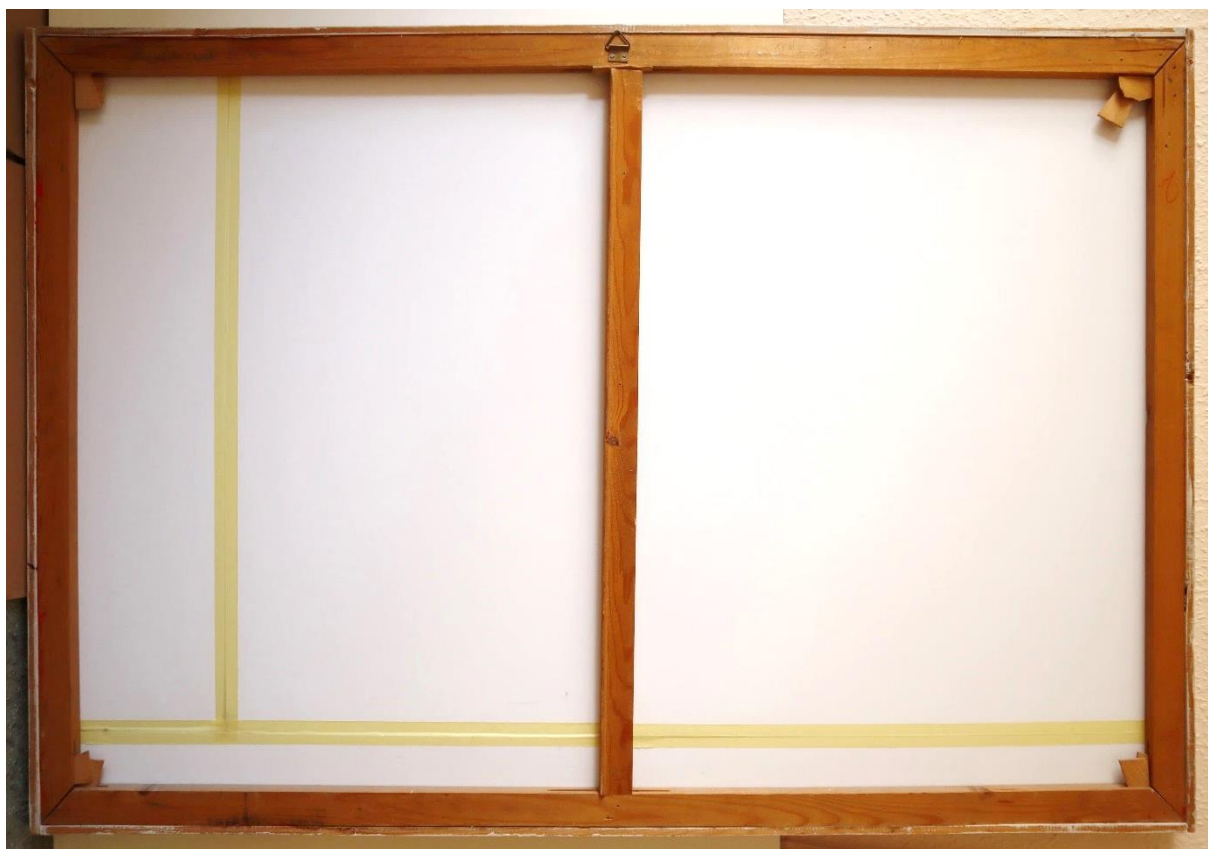


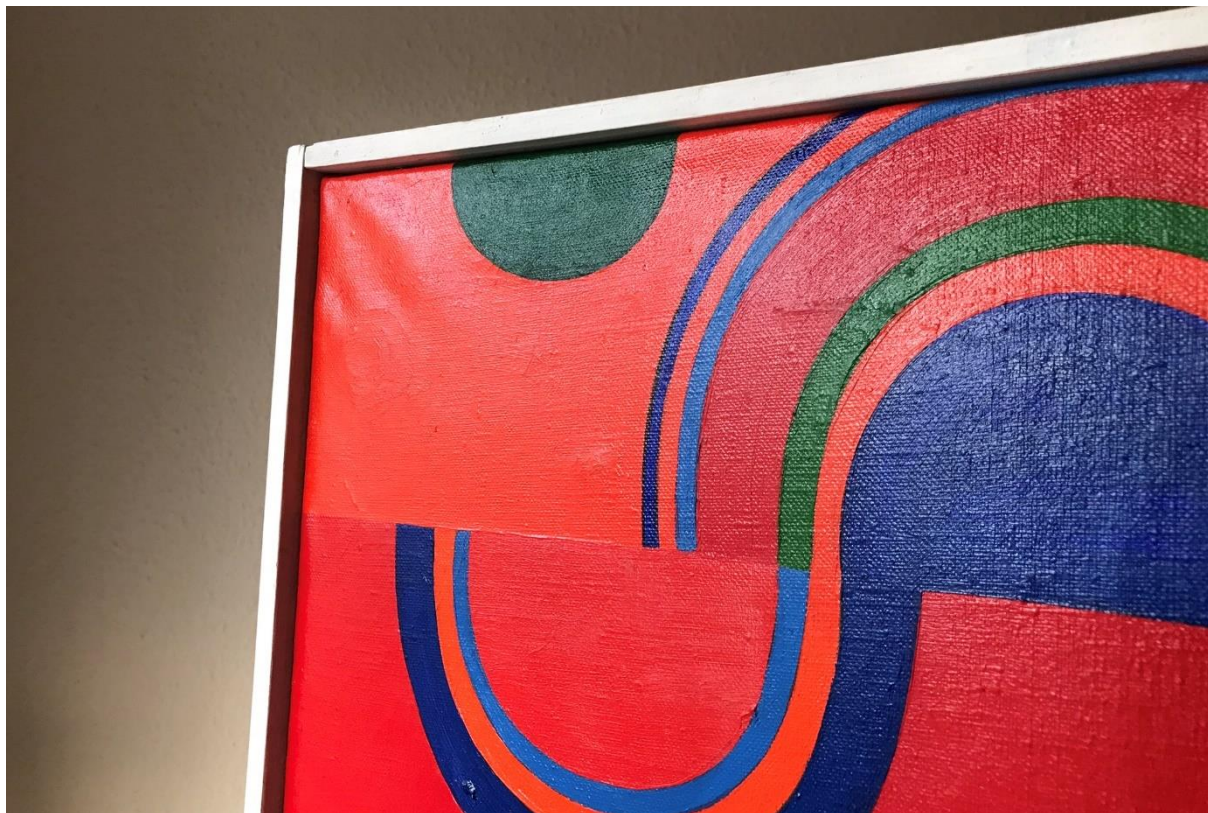
SZOKÁN ERIKA

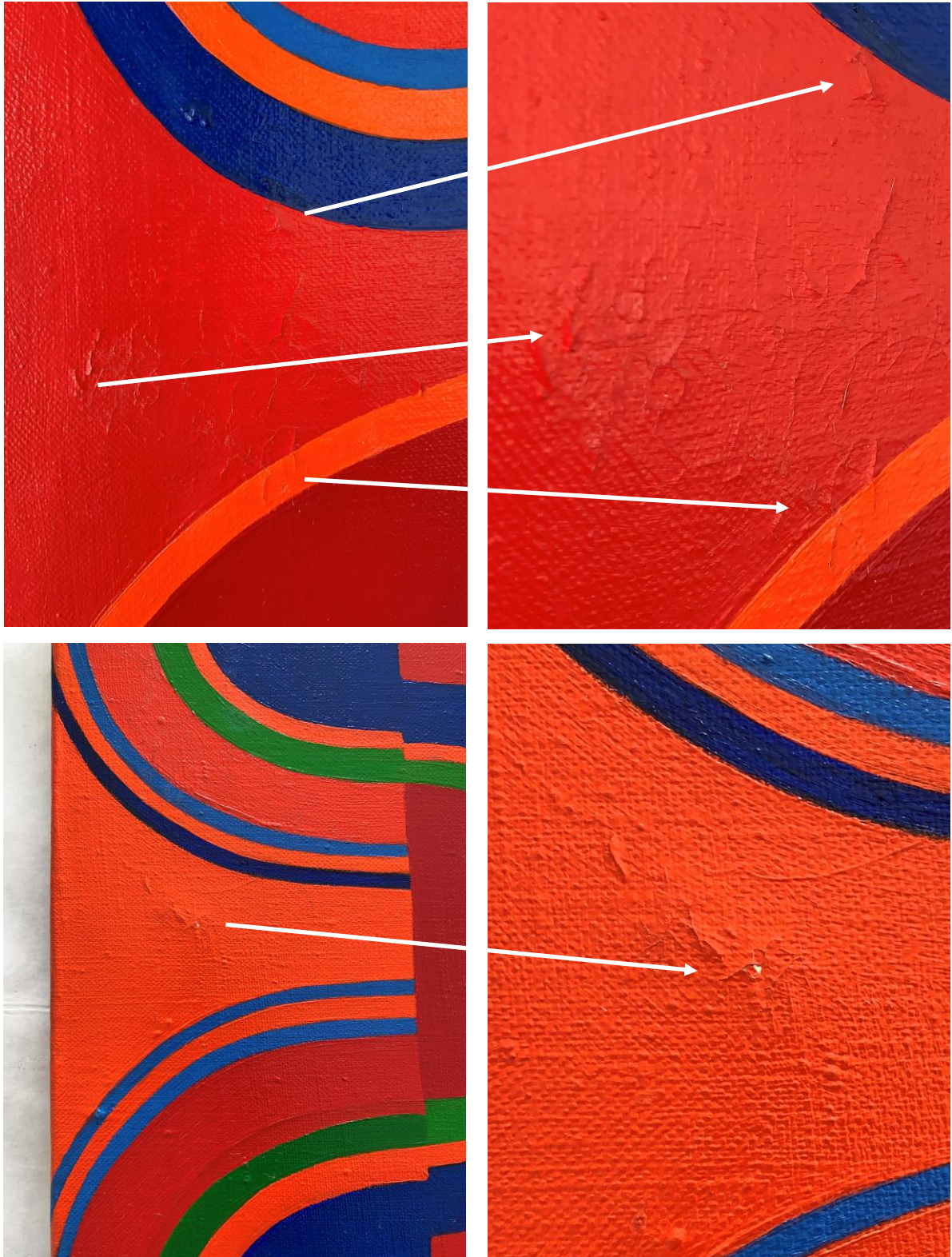
festményrestaurátor

² A szignálást dokumentáló fotó a 29. oldalon látható.

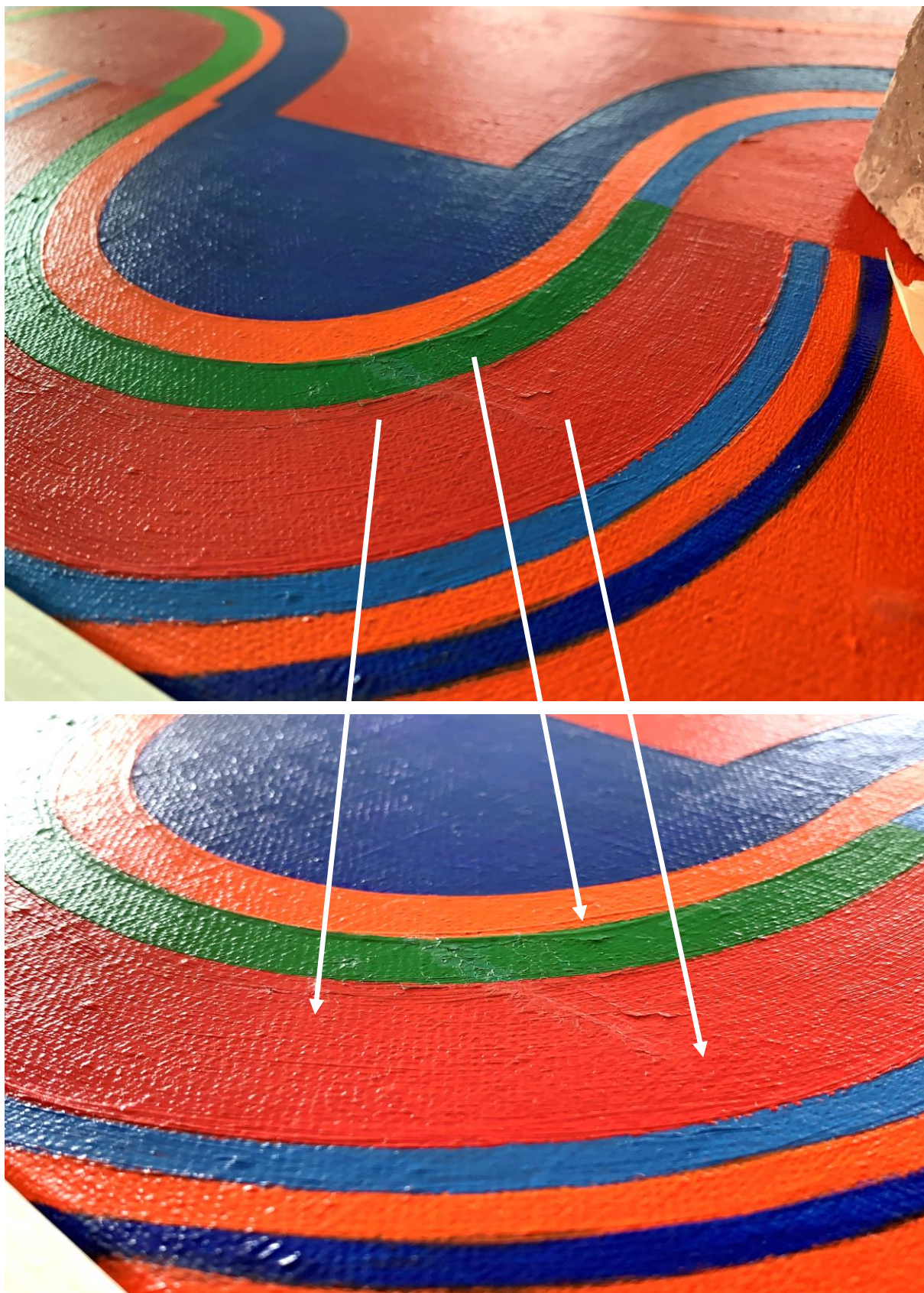
| ÁTVÉTELI ÁLLAPOT



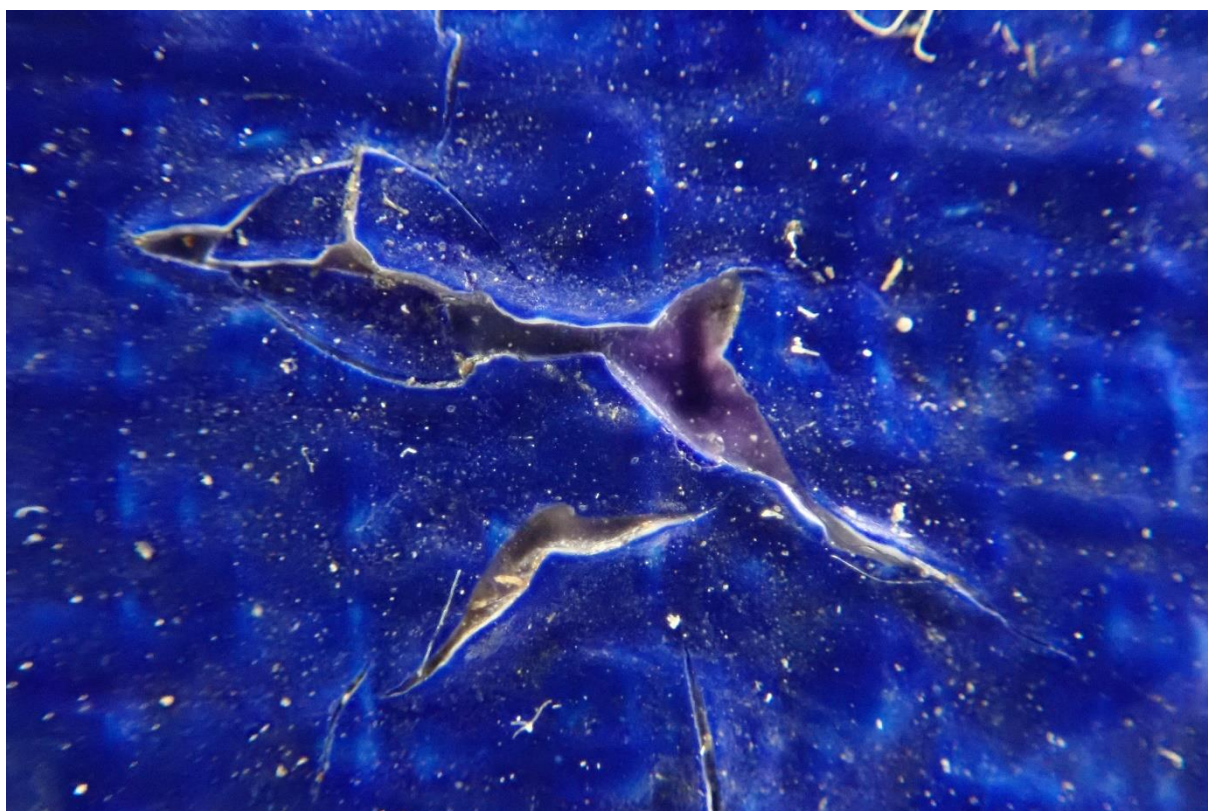




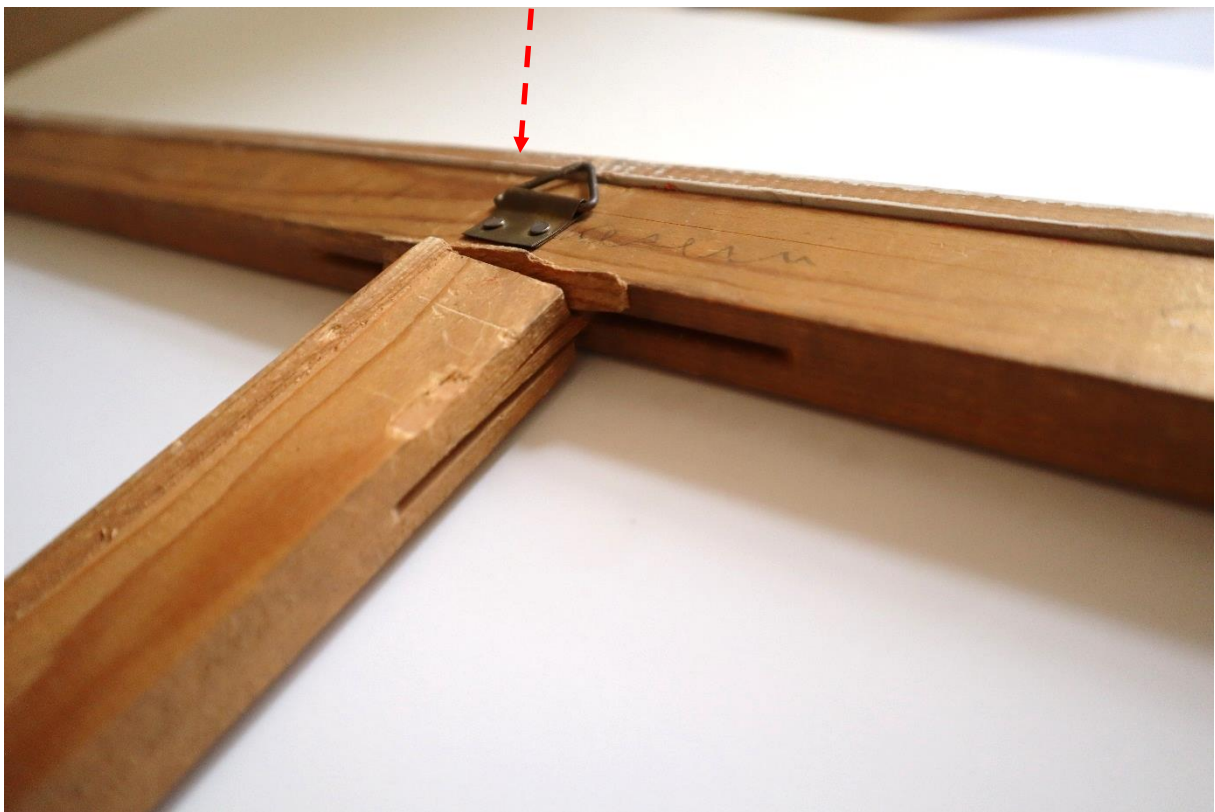
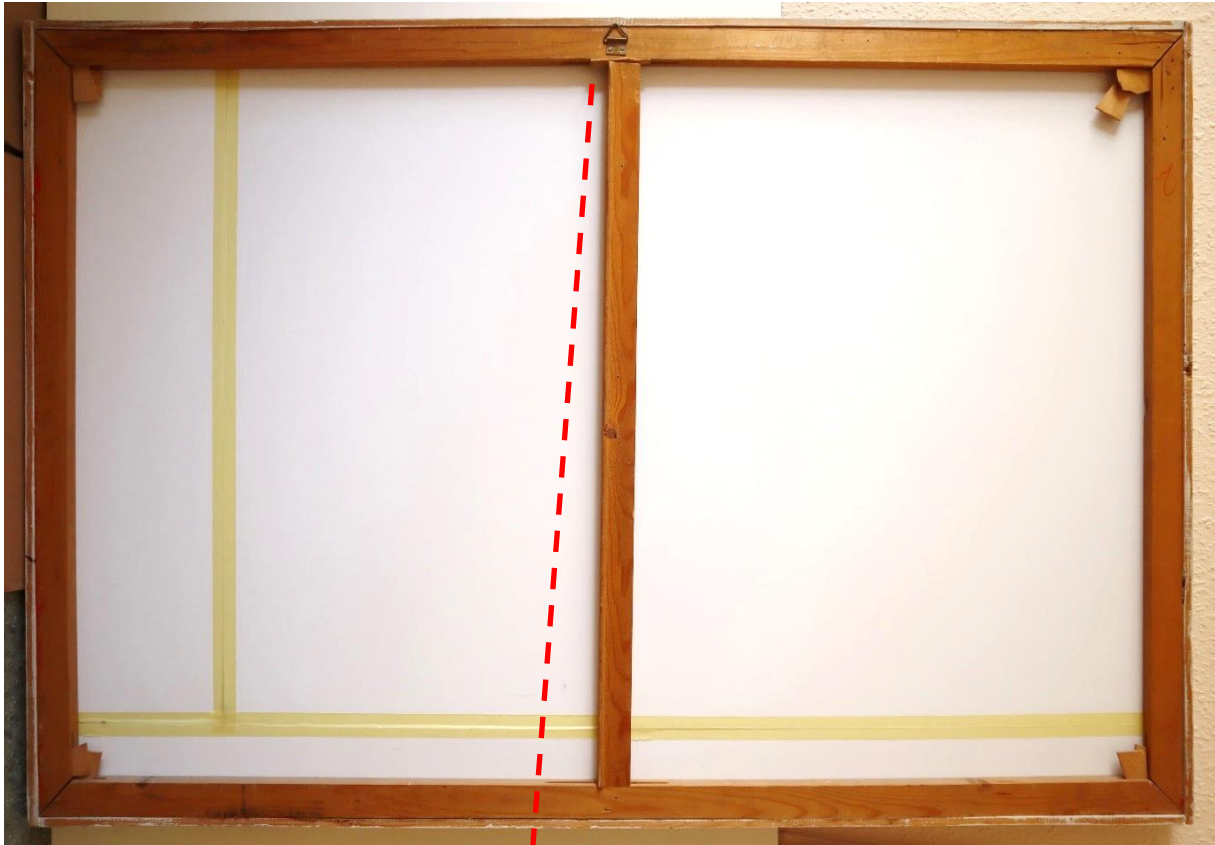
A legutóbbi kezelés óta újabb felválások, hiányok keletkeztek.



Az újabb felváltások részben olyan területeken jelentek meg, ahol korábban már több ízben is kezelték a festményt.



Makrofelveleleek a festett rétegek aprózódásáról és felválásairól, amelyek különböző mértékben, de minden színmezőt érintve, a kép teljes felületén előfordultak.



Profilozott vakrámaléc keresztléc-funkcióban, illetve annak toldása.



Hasadások a felső vakkeretléc két végén.

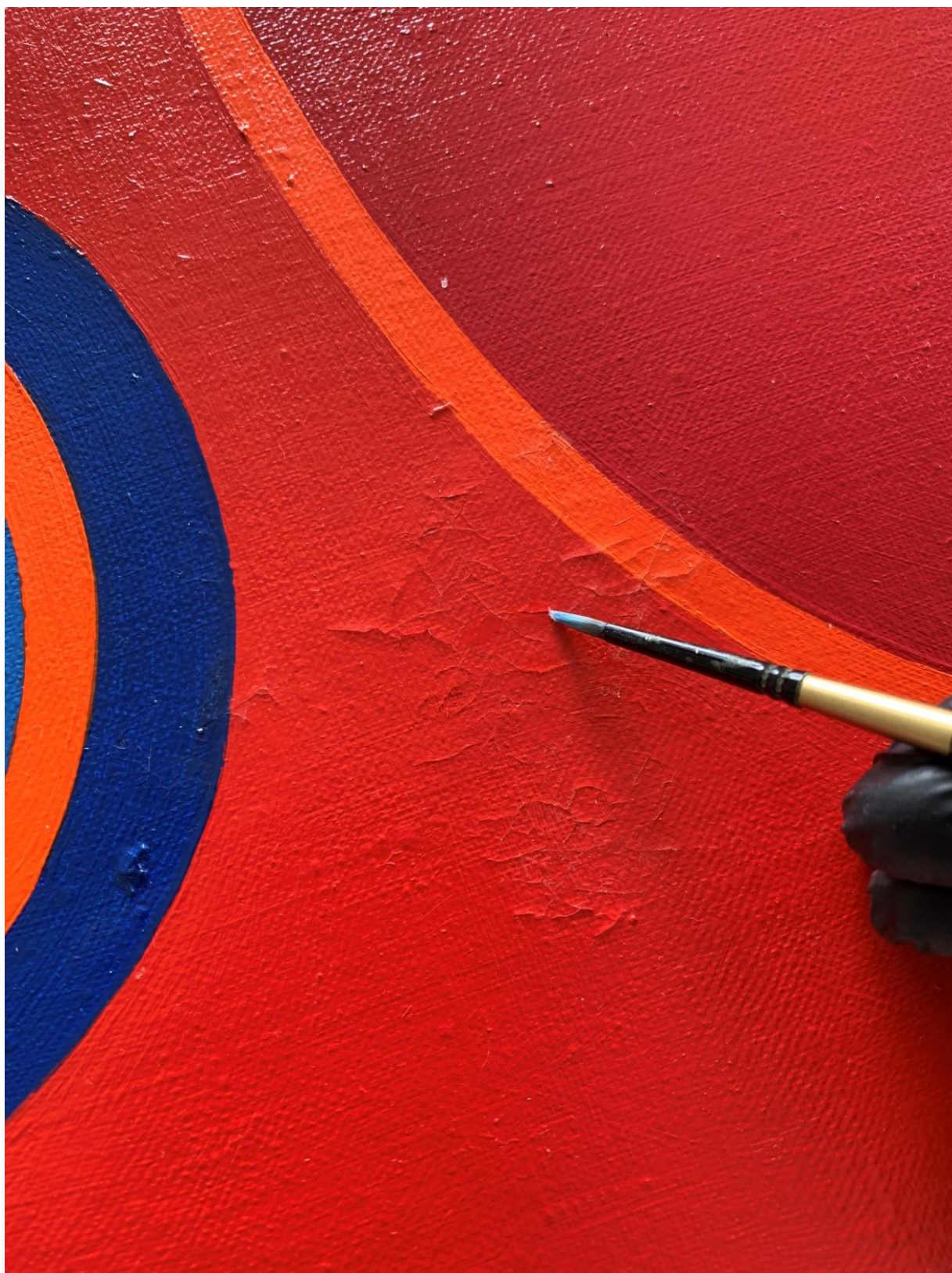


A védőkeretet rögzítő átszelés a kép alsó részén.



MUNKAFOLYAMATOK

| Pergő, felvált festékszigeetek rögzítése



| A keretlécek lebontása, a vászonkép vakramáról való levétele



A húzószélek a szegek eltávolítása előtt és után.



A kép bal felső része a vászon vakkeretről való lebontása közben.



A hátoldal száraz tisztítása.

| Konzerválás





A hátoldal felőli átvasalás folyamata: az aktuálisan kezelt területek hűtése és súlyozása.



Az új húzószélek felrögzítése BEVA-fóliával.

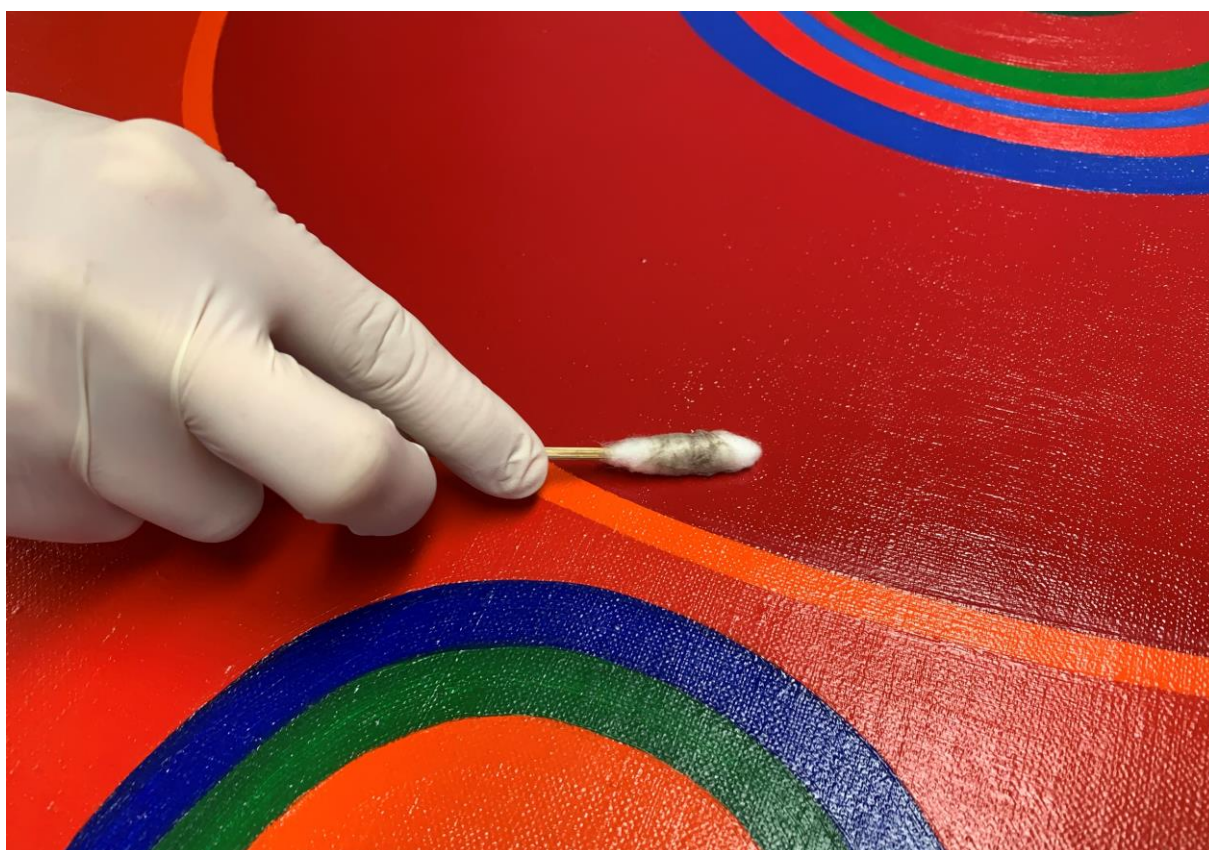


A hátoldal az új húzószélek felrögzítése és a konzerválási folyamat után.

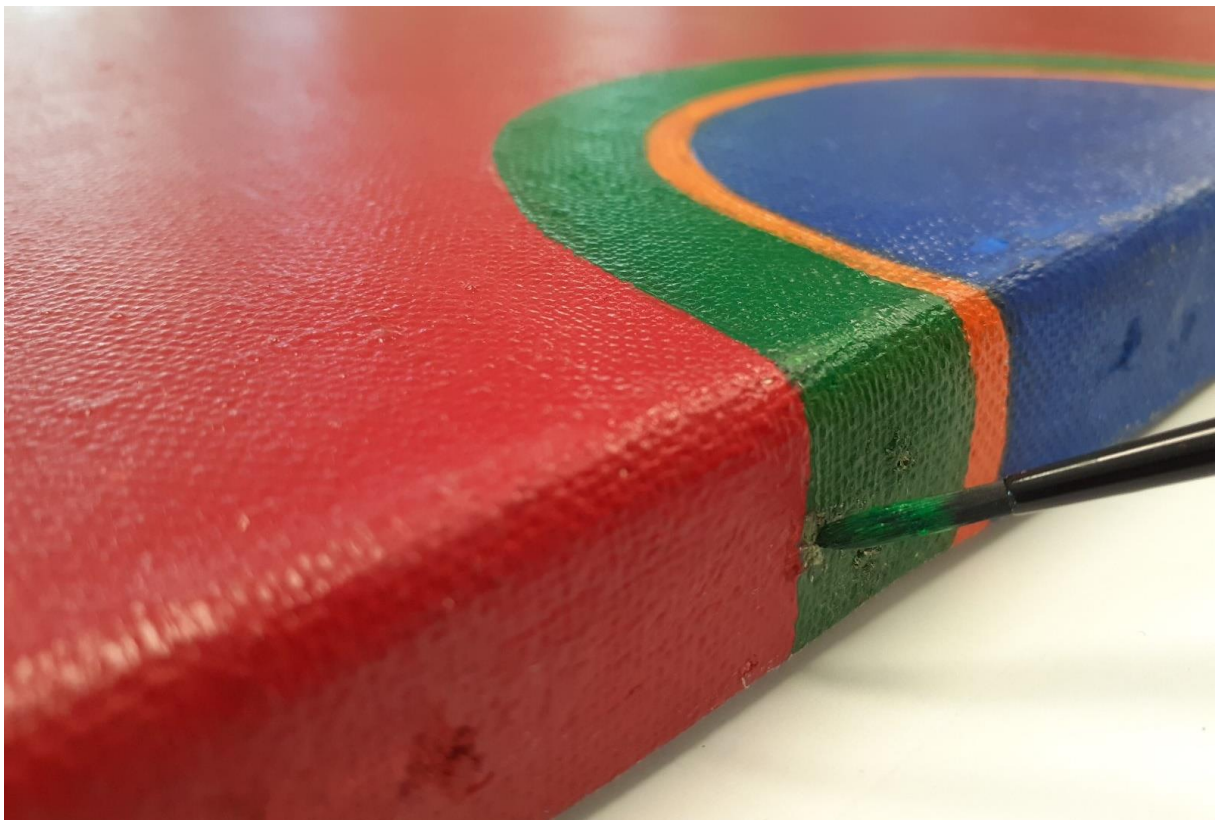
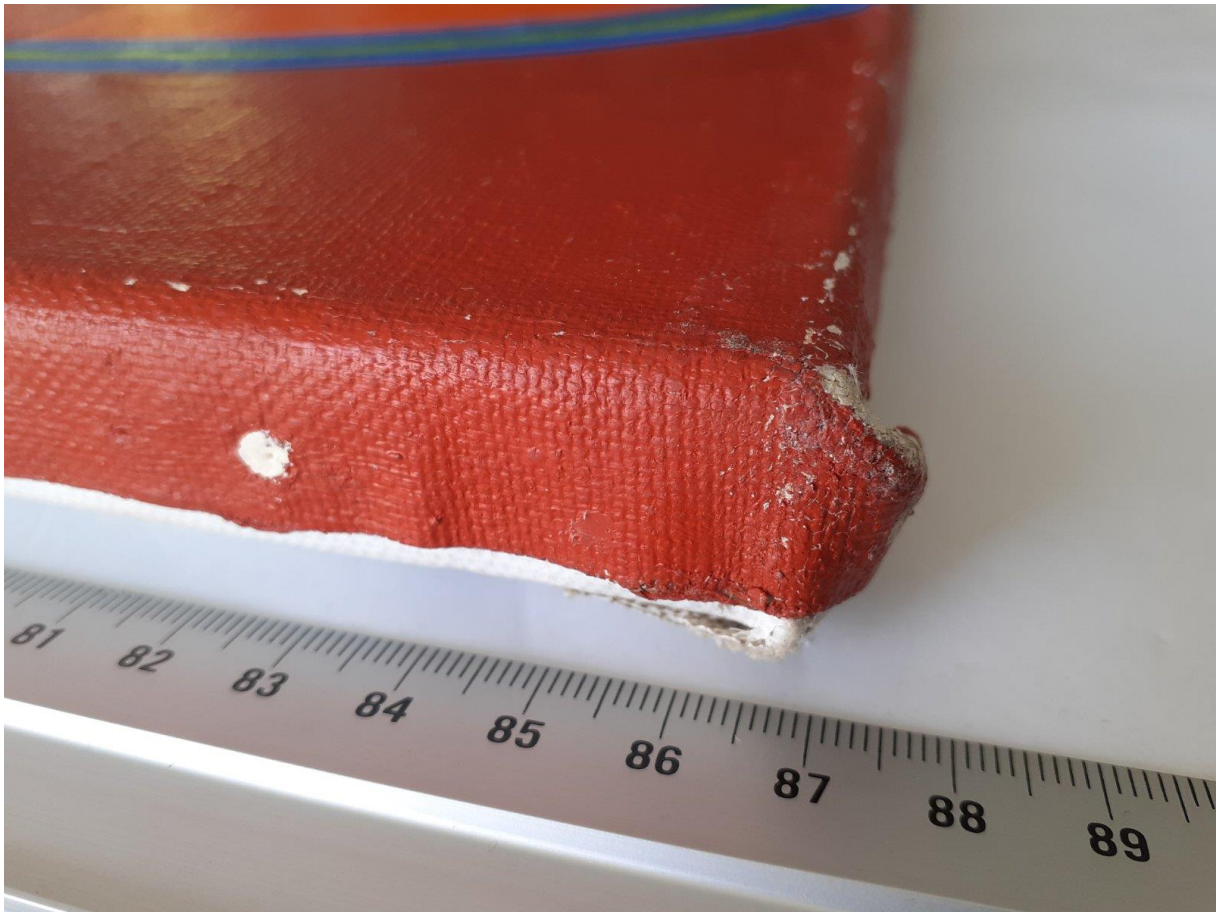


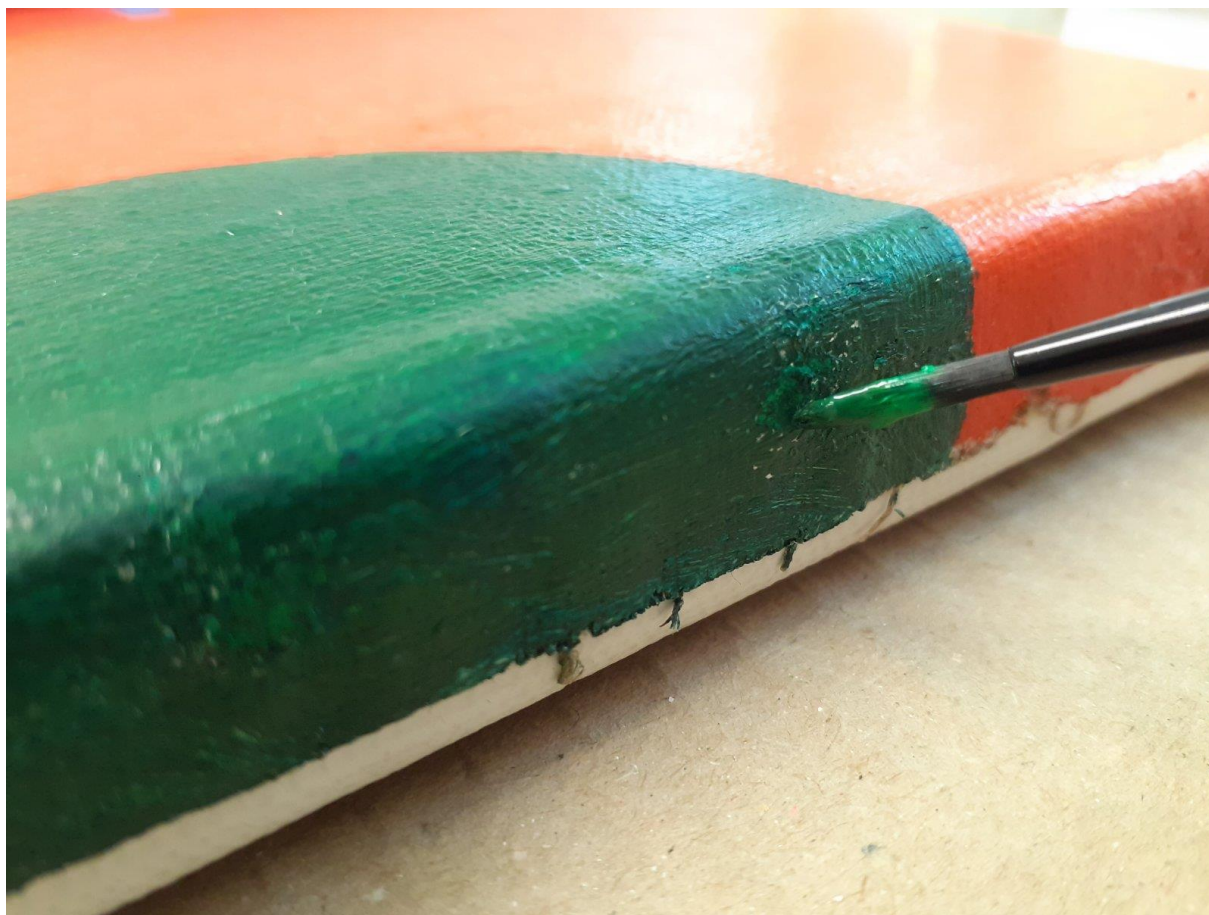
A vakráma előkészítése és a felfeszítés folyamata.

| A képpoldal tisztítása, az átszivárgott konzerválóanyag visszatörlése



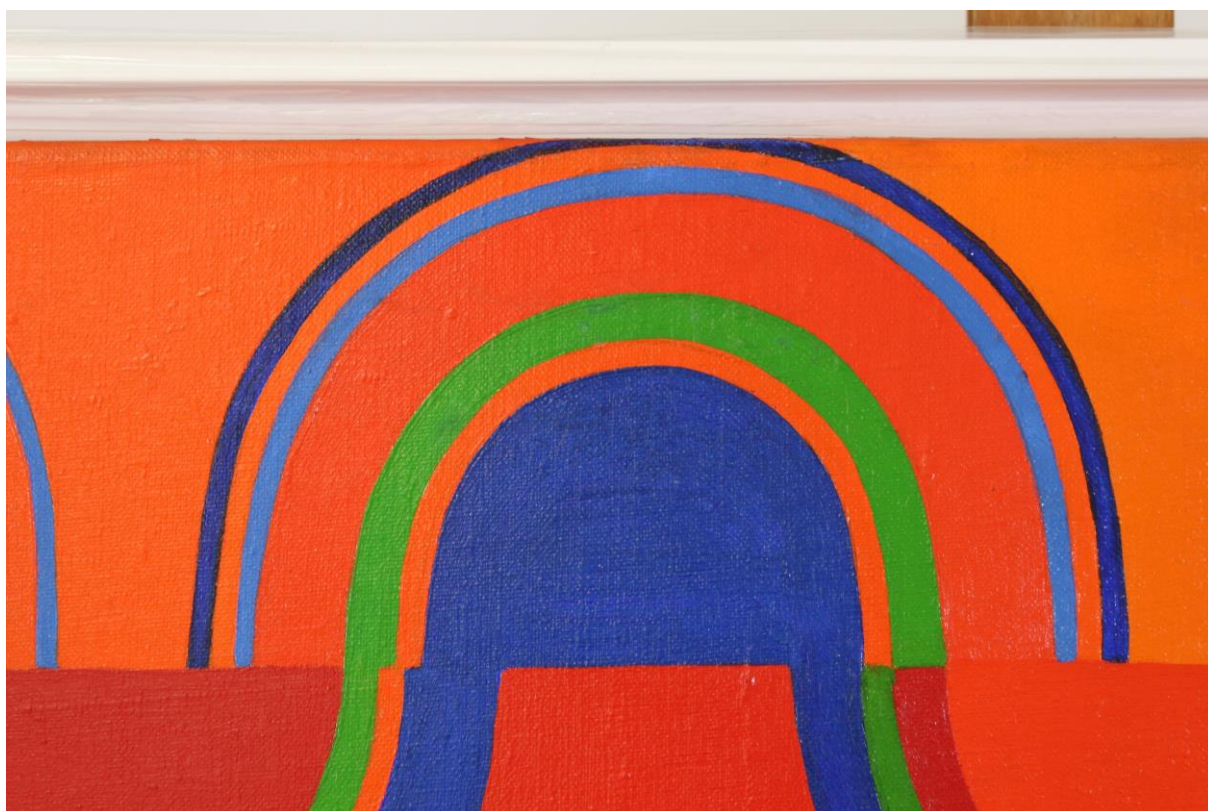
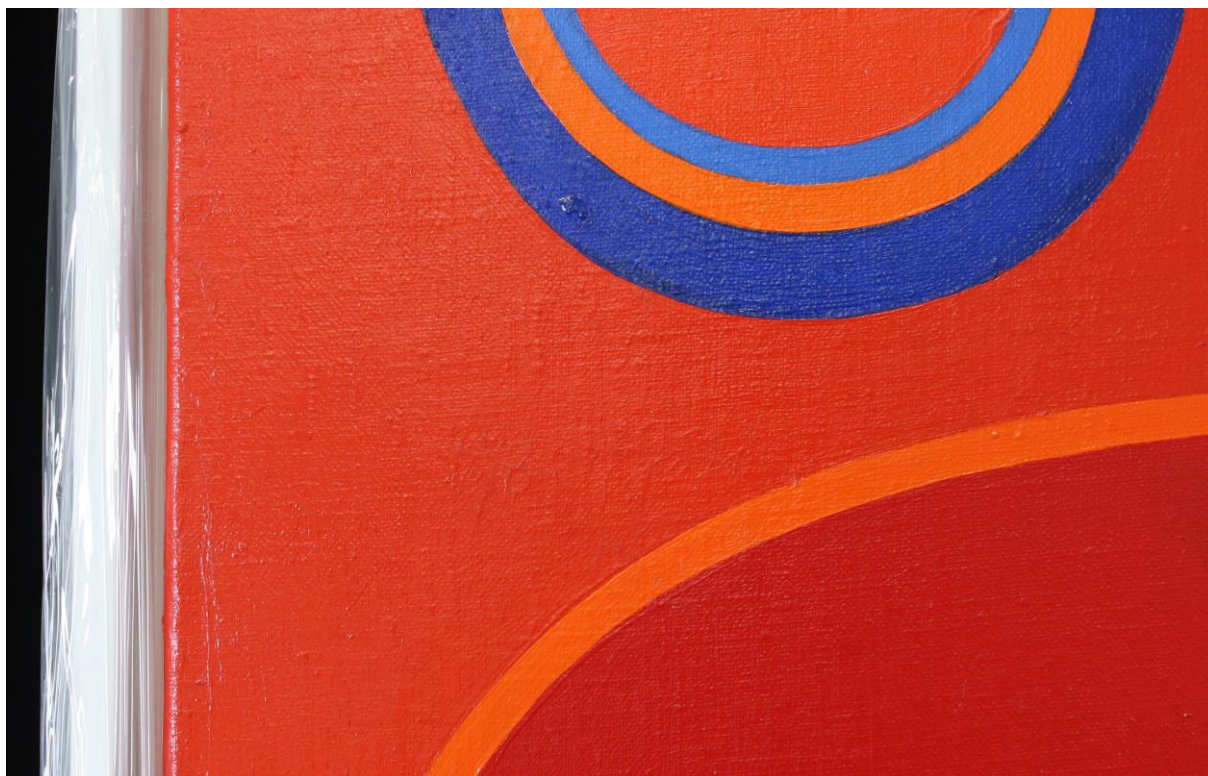
| Hiányok tömítése és retusálása

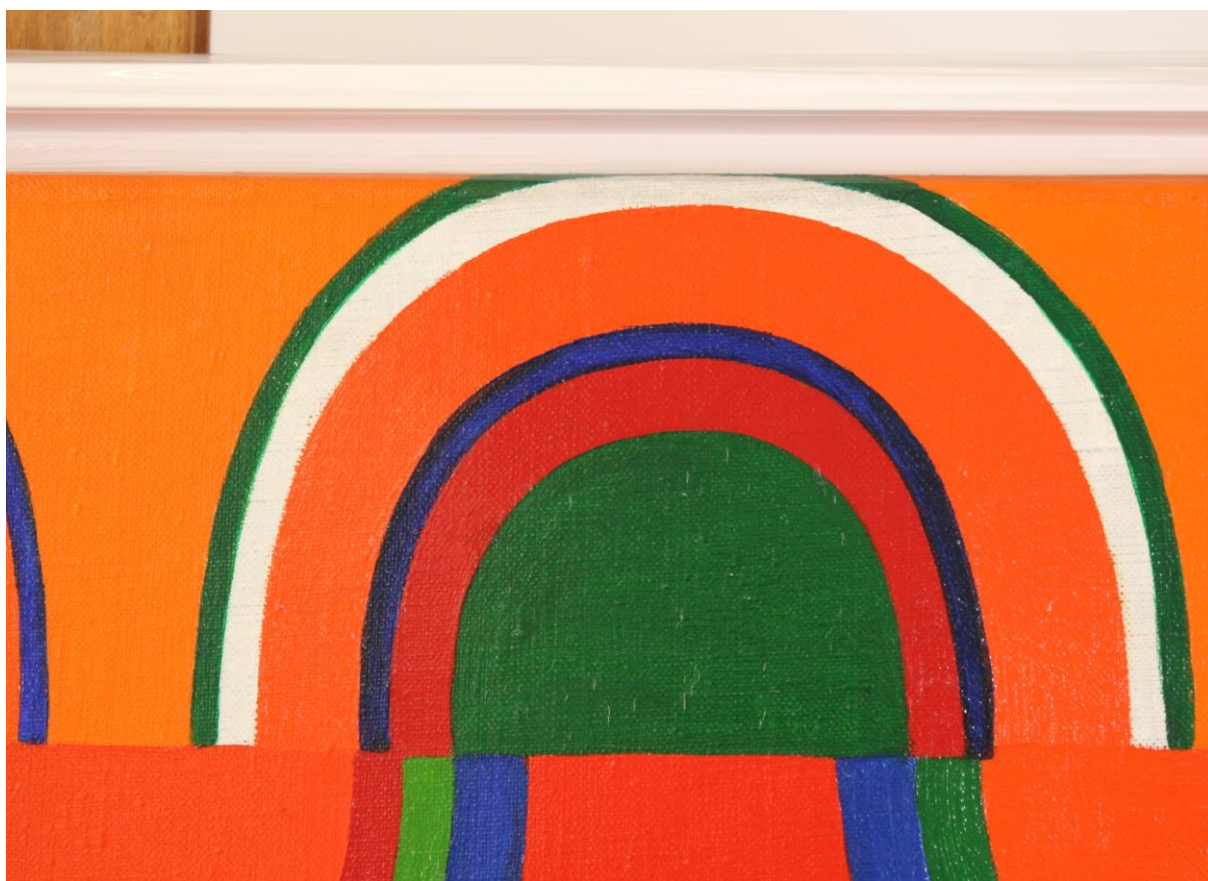




| RETUSÁLT, KÉSZ ÁLLAPOT

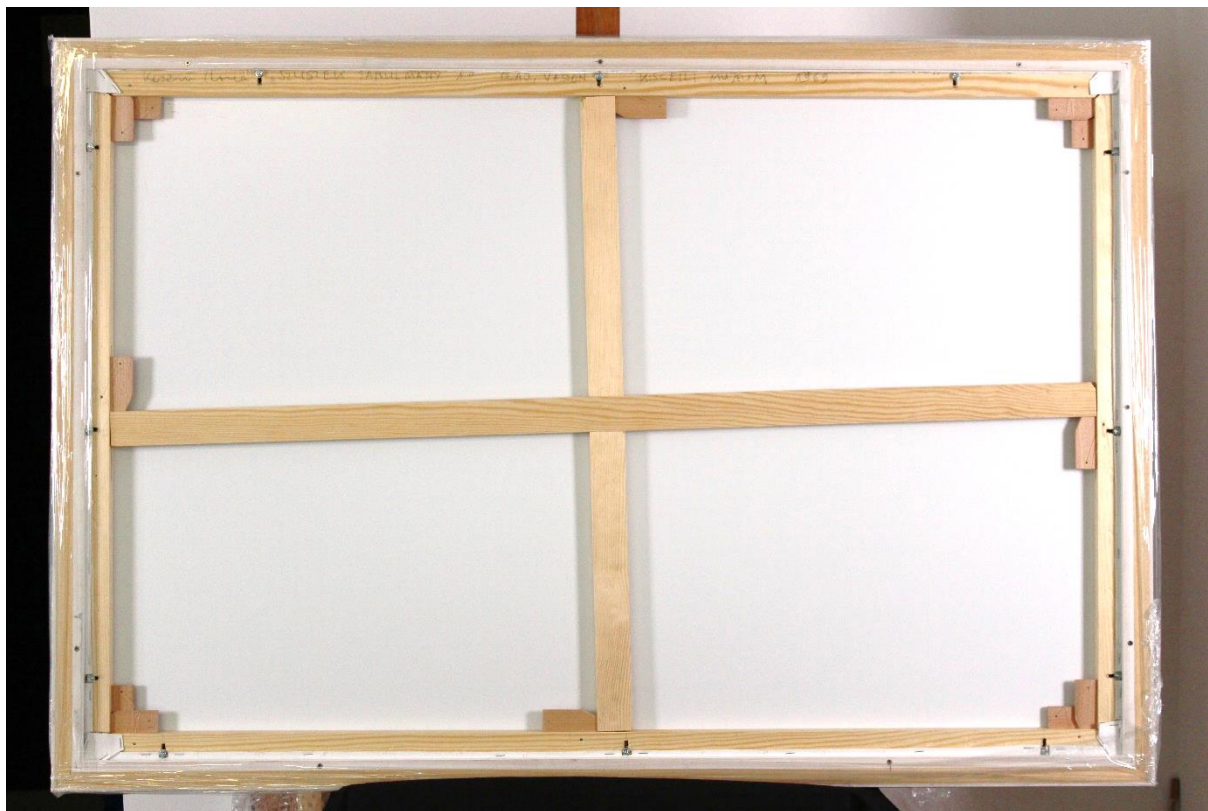








A képszélek korábbi sérüléseinek tömített, retusált, kész állapota.





Keszérő Ilona az új vakráma szignálása közben, 2024. márciusában.